



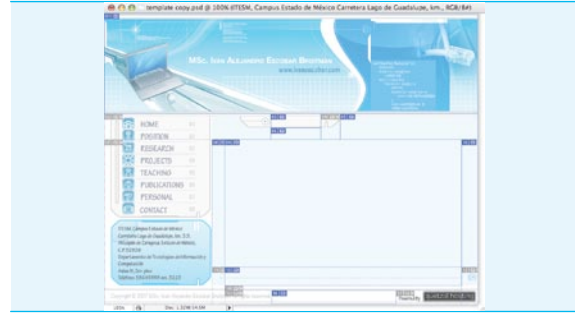
# Producción de templates

*Pocas personas saben cómo crear sus propios templates a partir de un diseño en Photoshop que les agrada y cómo utilizar Dreamweaver para automatizar la propagación de cambios en un template a todos los archivos producidos a partir del mismo. La automatización que este proceso genera puede ahorrarnos mucho tiempo en la edición de sitios web y aumentar nuestra productividad.*



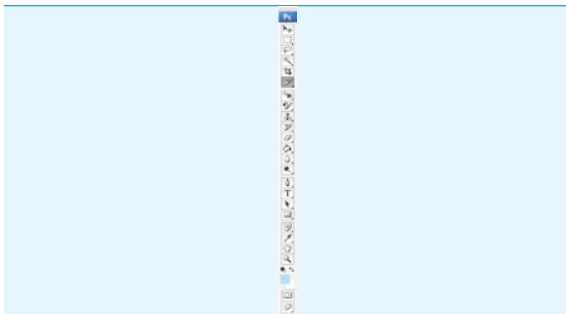
## 01 Elegir el diseño a utilizar

El primer paso para crear nuestro sitio web, es tener listo el diseño que queremos utilizar. Este proceso se realiza en Photoshop, en donde podemos poner y quitar elementos a nuestro gusto, hasta que nos encontremos ante el diseño que consideremos ideal.



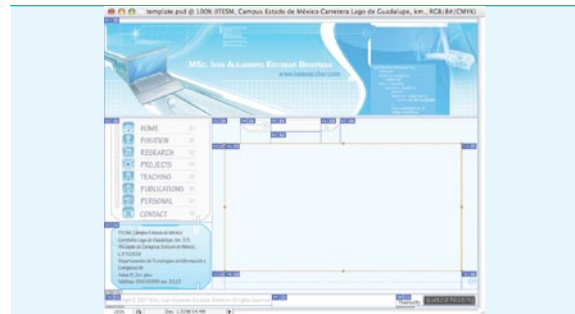
## 04 Crear slices de soporte

Existe la posibilidad de que el área de los slices de contenido tenga la necesidad de aumentar su tamaño si queremos meter una imagen grande o alguna otra cosa que no queda en el espacio que le asignamos en nuestro diseño original. Para ello, se van a crear slices de soporte, que se ubican alrededor de los slices de contenido, y que formarán regiones con la capacidad de repetirse como un patrón sin número de veces, sin deformar la vista de nuestro diseño, hasta que se alcance el tamaño que requiera nuestro contenido web. Se crean exactamente de la misma forma que los slices de contenido.



## 02 Seleccionar la herramienta Slice Tool

Los slices son áreas de nuestro diseño y se utilizan para indicar de qué forma se descompondrá el diseño original en diversas imágenes más pequeñas, que ocuparán una celda cada una en la tabla HTML en la que se convertirá nuestro diseño original. Para poder ver los slices nos aseguramos de que esté palomeada la opción Slices View > Show > Slices. Con la herramienta Slice tool activa, definiremos la herramienta Slice Tool. Una vez que se ha seleccionado la herramienta, es posible seleccionar secciones de la imagen con ella, que se convertirán en los slices.



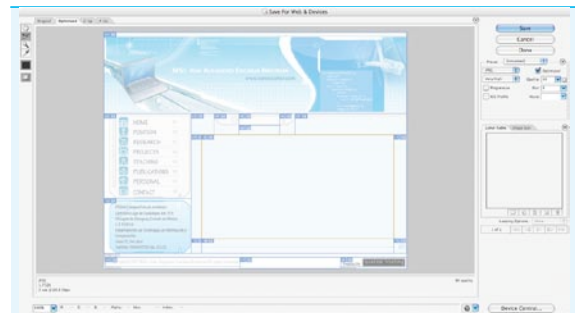
## 05 Crear slices inalterables

Posteriormente, debemos crear los slices inalterables, los que llevarán el contenido que nos interesa que no se deforme en absoluto, independientemente del tamaño del contenido que queramos meter en nuestro sitio web. En color gris, podemos apreciar los slices que se auto-generan para que la distribución de nuestros slices sea posible. Una vez que insertamos todos los slices, podemos apreciar que la totalidad del diseño es cubierto por los slices, ya sean creados por nosotros o auto-generados, garantizándonos que el 100% de nuestro diseño será convertido a HTML.



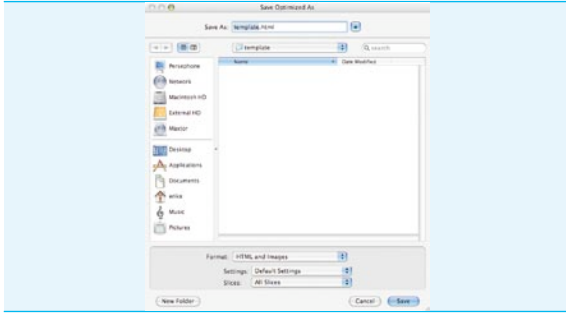
## 03 Crear slices de contenido

Los primeros slices que debemos producir, son aquellos de las regiones del diseño sobre las cuales queremos que haya texto, imágenes, videos, etc. Los llamaremos slices de contenido. Es importante considerar que en la orilla del slice que definamos empezará a desplegarse el contenido web, es conveniente dejar un pequeño margen libre alrededor del área del diseño que destinaremos para este fin (para este ejemplo, el slice 7 define exactamente de dónde a dónde quiero que aparezca el contenido web, no más, no menos). Es fundamental definir correctamente estos slices.



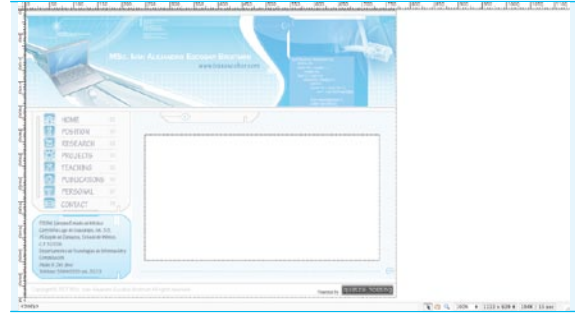
## 06 Selección del formato

Seleccionamos Save for Web & Devices del menú File. Se abrirá una nueva ventana con nuestro diseño, los slices y a la derecha la opción de guardarlo. Asimismo, se presentan diversos formatos (JPEG, GIF, PNG o BMP) en los que se pueden guardar los slices y la calidad de la imagen. El formato predeterminado es JPEG de calidad 80, sin embargo, se puede cambiar el formato y/o calidad en el que se guardarán uno, algunos o todos los slices seleccionándolos y cambiando lo que se desee en el menú de la derecha. Dar clic en el botón Save.



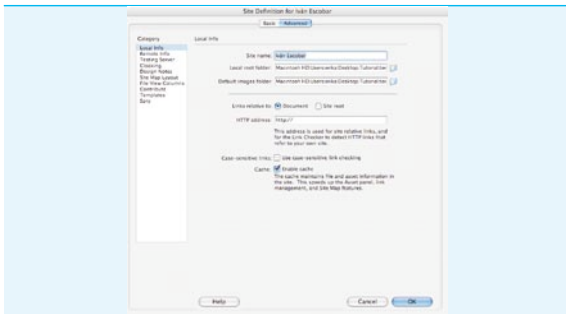
## 07 Conversión de slices en HTML e imágenes

El paso anterior nos ha abierto una ventana que nos permite seleccionar el lugar donde deberá guardarse el archivo HTML y las imágenes que se generarán, el nombre que debe llevar el archivo HTML, el formato (seleccionar HTML and Images), los settings (default) y los slices que se crearán (seleccionar all slices). Dar clic en el botón Save.



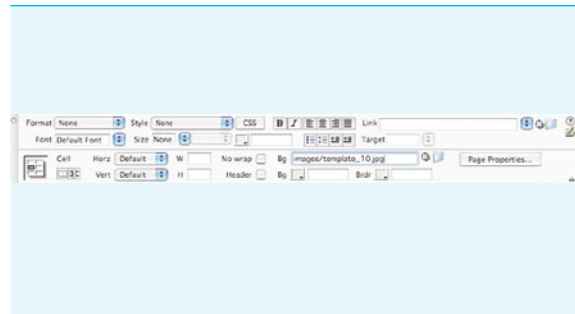
## 10 Eliminar la imagen de la celda

Es necesario modificar las celdas sobre las cuales nos interesa meter el contenido de nuestro sitio y aquellas que nos interesa que se adapten al tamaño que tomen las celdas con contenido. Seleccionar con un clic la imagen correspondiente, esto hace que aparezca en el panel de *properties* la ubicación de la imagen seleccionada, relativa al archivo HTML, en el campo *Src*. Seleccionar el contenido completo del campo *Src* y copiarlo. Dar clic en la imagen seleccionada y eliminarla, la celda se quedará vacía.



## 08 Creación de un sitio web

Abrimos Dreamweaver. Vamos a *New SiteE* del menú *Site*. Esto nos abre una ventana nueva que nos permite definir las opciones del sitio que vamos a crear. Ponerle un nombre al sitio e indicar la ubicación del folder raíz y la ubicación de la carpeta de imágenes. Dar clic en el botón *OK* una vez que se haya configurado todo lo que se desee. A la derecha, bajo el panel *Files* podemos ver que se ha creado un nuevo sitio que contiene los archivos presentes en el folder que indicamos como raíz, idealmente sólo el archivo HTML y la carpeta *images* generados por Photoshop.



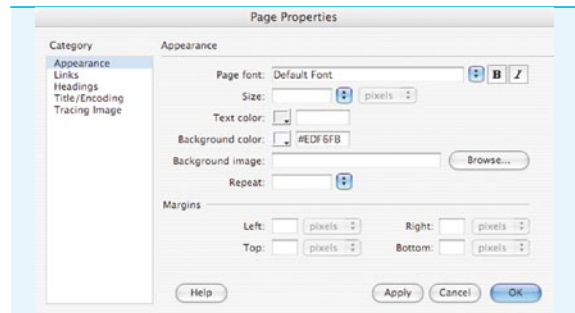
## 11 Convertir la imagen eliminada en el fondo

Clicamos en la celda vacía, se presentan en el panel *properties* las propiedades de la celda. Pegar en el campo *Bg* lo que teníamos copiado anteriormente y presionar *[Enter]*. Aparecerá como fondo de la celda vacía la imagen que anteriormente era su contenido. Podemos escribir o editar el contenido de la celda sin alterar el aspecto del diseño base, ya que el slice se conservará como fondo de la misma. En caso de que el contenido sea más grande que la celda, la imagen se repetirá como un patrón de forma continua en el fondo de la celda.



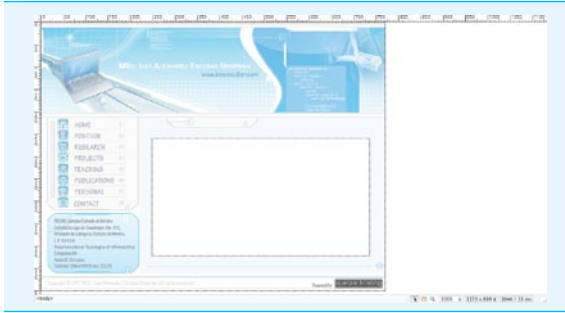
## 09 Abrir el archivo HTML en Dreamweaver

Abrir en Dreamweaver el archivo HTML que nos creó Photoshop. Podemos apreciar que nuestro diseño original, se ha convertido en una página HTML que contiene una tabla y adentro de cada celda de la tabla una imagen generada a partir de los *slices* que creamos en Photoshop, creando un efecto visual exactamente igual al de ver la imagen unitaria de nuestro diseño.



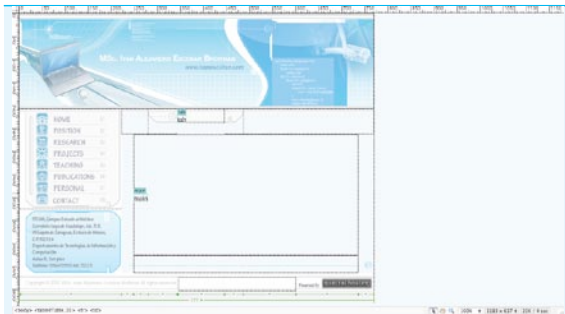
## 12 Cambiar el color de fondo de la página

El color que utilizaremos es el de la región central (celda de contenido principal) de nuestro diseño, para que no sea visible en donde termina. El procedimiento es dar clic en algún sitio sin imagen, ir al panel *properties* y dar clic en el botón *Page Properties.E*. Esto nos abre una ventana nueva en donde podemos indicar el color del fondo [se recomienda dar clic en el cuadro para seleccionar el color al lado de la etiqueta *Background color* y usar el selector de color para dar clic en el color que se desea igualar]. Dar clic en el botón *[OK]*



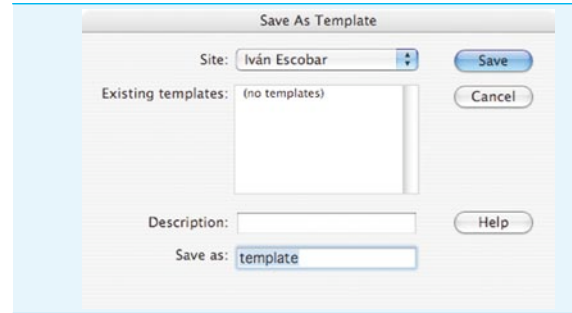
## 13 Cambiar el color de fondo de las celdas que lo requieran

Es importante que si hay alguna celda que conserve su imagen como contenido de la celda. Para hacerlo seleccionamos la imagen de la celda, presionando el botón <td> en la esquina inferior izquierda de la ventana principal, lo que nos presenta en el panel *properties* las propiedades de la celda. Cambiar el valor del campo *Bg* (se recomienda dar clic en el selector de color al lado de la etiqueta *Bg* y seleccionar el color deseado de la paleta de colores).



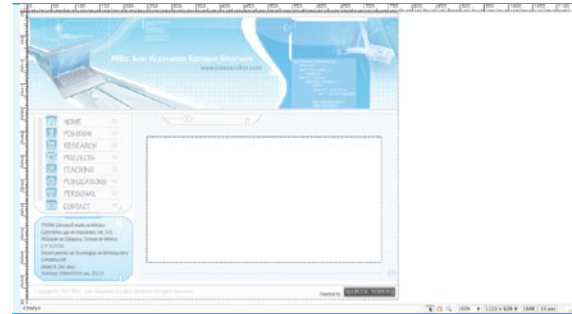
## 14 Crear regiones editables

El objetivo de las regiones editables, es que sean la única parte que los archivos generados a partir de un template (hijos) puedan editar, de forma que el resto del archivo sea controlado por un archivo único, el template. Ubicarse mediante un clic en la celda que se desea contenga la región editable, y vamos al *Insert>Template Objects>Editable Region*. Aparezca una nueva ventana, donde colocamos el nombre que daremos a la región editable que estamos creando. Debemos crear cuantas regiones editables necesitemos para cubrir nuestros requerimientos.



## 15 Guardar el archivo como template

Seleccionar la opción *Save as Template* del menú *File*. Aparecerá una nueva ventana, en donde deberemos seleccionar el sitio al que pertenecerá el template, y el nombre con el que se guardará. Dar clic en el botón *OK*. Esto nos genera dentro de la raíz del sitio una carpeta llamada *Templates* que contiene un nuevo archivo con el nombre que le hayamos dado al template y la extensión *dwt*, éste es nuestro template recién generado.



## 16 Generar ligas sobre regiones de las imágenes

Seleccionamos la herramienta *Rectangulo*, posicionamos con un clic sobre la imagen en la cual queremos colocar las ligas y dar clic sobre el botón del rectángulo verde que aparece en la parte inferior izquierda del panel *properties*. Con esta herramienta seleccionamos las regiones de la imagen que nos interese que contengan una liga *hotspot*. Creando un *hotspot*, éste se marca en color verde sobre la imagen y se convierte en una liga. En el panel *properties* aparece automáticamente la opción de asignarle una dirección a esa liga, un *target* y una *etiqueta* [Alt].

PUBLICIDAD

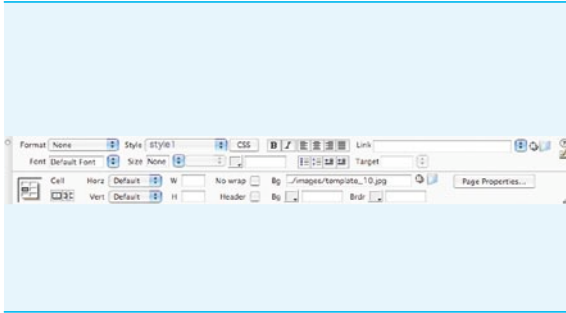
**MUNDO DE LA FOTOGRAFÍA**  
Internacional

**EL PORTAL DE LA FOTOGRAFÍA Y VIDEO DIGITAL**

**BUSCAMOS SOCIOS IBEROAMERICANOS**

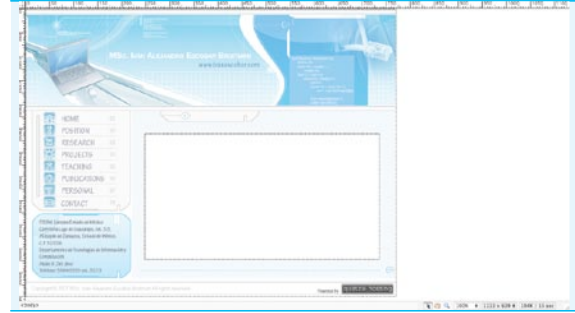
El Portal Mundo de la Fotografía se encuentra repleto de artículos, reviews de cámaras digitales, descargas y consejos para principiantes y aficionados que están haciendo sus primeras armas en la fotografía. Llegar a ser el portal educativo Online sobre diseño e imagen más interesante de Internet, es nuestra meta.

visítanos en  
[www.mundodelafotografia.com](http://www.mundodelafotografia.com)



## 17 Crear distintos estilos de texto

El procedimiento es escribir un poco de texto sobre alguna región editable de nuestro template, seleccionar el texto y modificarlo con las opciones que aparecen en el panel *properties* hasta que quede a nuestro gusto. Automáticamente, se generarán los estilos, que pueden ser vistos en el panel *properties* en la sección *Style*. Se pueden generar uno o varios estilos distintos, que serán heredados a los hijos de nuestro template. No es necesario conservar el texto sobre el cual se probaron los distintos estilos, podemos eliminarlo.



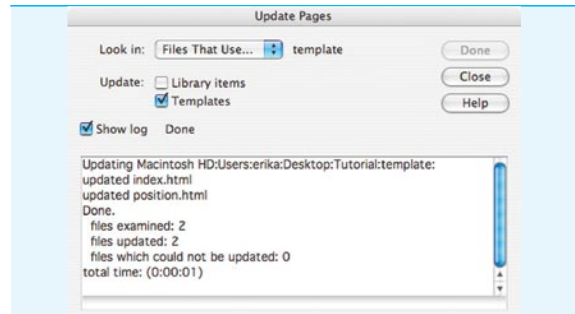
## 20 Modificar el template

Cerrar los archivos generados y abrir el archivo *dwt* (template). Si la región que abarca un determinado *hotspot* es muy grande, y que deseamos que abarque una región mas pequeña, hacemos el cambio y guardamos el template. Se abrirá una nueva ventana con todos los archivos que se han generado a partir de este template y que serán actualizados. Clicamos en el botón *Update*. Se abre otra nueva ventana con el reporte de todos los archivos. Dar clic en el botón *Close*.



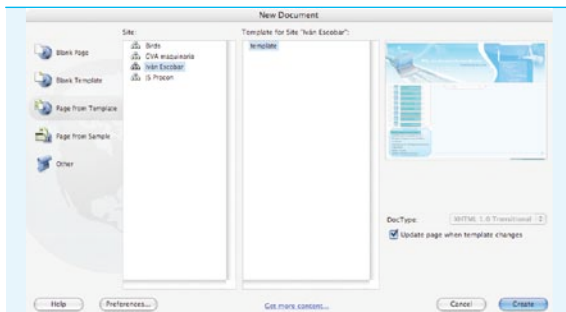
## 18 Convertir en región editable una celda completa (opcional)

Si queremos cambiar la imagen de fondo de alguna celda en los hijos que produciremos a partir de este template, debemos posicionarnos dentro de la celda, dar clic sobre ella, y dar clic sobre el botón *Split* localizado en la esquina superior izquierda de la ventana principal. La definición de la celda se encuentra fuera de la región editable, y con ello perdemos la oportunidad de poder modificar el fondo de la misma. Editamos este código de modo que la definición de la celda quede dentro de la región editable y guardar los cambios.



## 21 Revisar el reporte de actualizaciones

Aparece una ventana con el reporte de las actualizaciones. Verificamos que todos los hijos del template se han actualizado correctamente. El reporte debe decir idealmente *files which could not be updated: 0*. En caso contrario, abriremos el archivo hijo que no se actualizó automáticamente de manera correcta, revisar cuál es el problema, hacer las correcciones necesarias manualmente. Este problema puede aparecer cuando se ha editado a un hijo fuera de Dreamweaver (jamás hacer esto), con algún otro editor de texto, y se ha modificado parte de una región no editable.



## 19 Crear archivos a partir de un template

Vamos al *New* del menú *File*. Se abrirá una nueva ventana donde seleccionamos la opción *Page from Template* del menú de la izquierda, el sitio y el template de ese sitio a partir del cual queremos generar un nuevo archivo. Clicamos en el botón *Create* para generar el archivo en el cual sólo podremos trabajar sobre las áreas que definimos como regiones editables, sobre las que haremos todos los cambios. Una vez hechos los cambios guardamos nuestro archivo con un nuevo nombre y su extensión correspondiente (html, php, jsp, asp, etc.).

## 22 Verificar los resultados

Los cambios hechos al template se han propagado satisfactoriamente a sus hijos. Podemos ver el aspecto final de nuestro sitio en un *browser* abriendo en él los archivos generados a partir del template. <

Erika Vilches González &  
Ivan Alejandro Escobar Braitman